

社会福祉法人 目田市社会福祉協議会

# 社協だより **しん**



2017.9.15

第75号

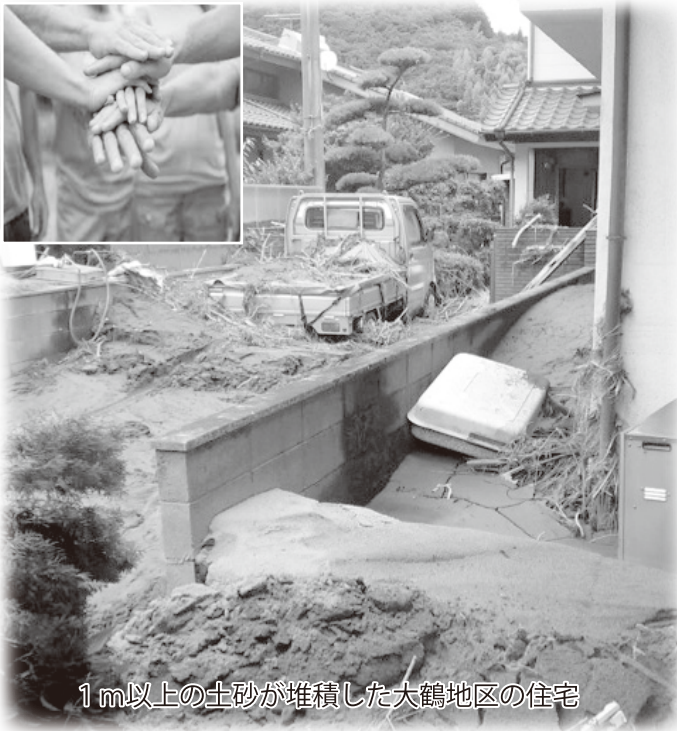
小野保育園



- 災害ボランティア活動…… P 2～3
- 赤い羽根共同募金始まる…… P 4
- 市民健康福祉まつりを開催…… P 5
- サポート事業のお礼・募集…… P 6
- 運動習慣・障害年金相談会…… P 7
- 寄付のお礼・掲示板…… P 8



被災された方々に、心よりお見舞いを申し上げますとともに、災害ボランティアセンターの運営に温かいご支援・ご協力を賜り、厚くお礼申し上げます。



1 m以上の土砂が堆積した大鶴地区の住宅

### 平成29年7月九州北部豪雨災害

主な被災状況 住家被害 1,235

(全壊 45・大規模半壊 31・半壊 235)

(日田市発表 平成29年9月6日現在)

#### ◆記録的大雨

7月5日(水)の昼頃から夜にかけて、日田市では大鶴地区、小野地区を中心に観測史上最も多い記録的な雨が降りました。

(九州では初めて「大雨特別警報」が発令)

市内の雨量観測所では、1日の降水量336ミリを記録し、平成24年九州北部豪雨の時と比べると、総雨量は約2倍を記録しています。

九州では3つの河川観測所で観測史上最高水位を更新しました。(九州地方整備局)

#### ◆災害ボランティアセンター開設

日田市社会福祉協議会では、翌日に被害状況を確認し、災害ボランティアセンターの早期設置にとりかかりました。

開設に向け、自治会長、民生委員児童委員の協力を得るとともに、職員が災害ボランティアセンター開設のチラシをお配りしながら、被災された方のボランティアニーズを把握し、また、資機材の調達やボランティア受入体制の構築に努めました。前回(平成24年九州北部豪雨)の経験を活かし、災害ボランティアの特設ウェブサイトや、フェイスブックページを社協のネットワークを通じ準備しました。多くのメディアにも取り上げられ、個人や企業、団体から「ボランティア活動に参加したい」「熊本震災時で、お世話になったので、ボランティア活動で、恩返しをしたい」「自分にできることは微力かもしれないが、災害復旧に少しでもお役に立ちたい」といった温かい声、問合せが殺到しました。災害時のボランティア活動に対する意識の高さを実感した瞬間でした。全国の各団体や企業関係機関よりボランティアセンターの運営に関する様々なご支援ご協力をいただき、災害から3日

後の8日土曜日には、ボランティア186名を被災者宅へ送り出すことが出来ました。



また、1週間後の7月16日(日)には、最も被害の大きかった大鶴地区にボランティアセンター大鶴サテライトを設置して、ボランティアと被災住宅を効率的に結ぶことが出来るようになりました。

#### ◆寄り添い支援を大切に

災害ボランティアセンターには、被災者が直接来所し、ボランティアの要請書を記入することが多くありました。その際、被災状況を伺うだけでなく、ご自身やご家族の状況、健康状態等もお尋ねし精神的不安の軽減に努めました。また、状況に応じて必要と思われる行政情報や関係機関とのつなぎを行いました。



### 災害ボランティア活動状況

- ・活動人数 9,340名
- ・派遣軒数 357世帯  
(どちらも延べ数)  
(平成29年8月27日時点)

◀被災家屋からの泥だしで、敷居や家財等を守るため養生を行うボランティア

### ◆連携・協働・協力

災害ボランティアセンターの目的は、ボランティア依頼とボランティアをスムーズにつなぐことです。いくつかの役割を分担して組織的に運営していかねばなりません。人員的に不足する受付業務や資機材の貸出、遠方から来たボランティアの道案内等、たくさんの企業、NPO団体等の協力を得ることで、被災者への一日も早い支援活動を行うことができました。

様々な災害支援のネットワークと協働して、ボランティア活動を効果的かつ迅速に展開し、物的・心的に傷ついた地域住民に寄り添いながら、活動を進めることができたと感じています。

### ◆支援して下さった方々に感謝

7月8日より開所いたしました「日田市災害ボランティアセンター」は、開設以来36日間にわたり9340名のボランティアの皆様を支えていただき、357世帯のご依頼にお応えすることができました。なお、今後の災害ボランティアに関するご依頼につきましては、通常のボランティアセンター及びNPO等と連携して対応してまいります。



最後に、災害ボランティアセンターの運営にあたりましては、関係機関、民間団体・企業及び県内外の社会福祉協議会など多くの皆様にご協力いただき、誠にありがとうございました。



## 災害ボランティアセンターは、赤い羽根共同募金の支援を受けています



全国の都道府県共同募金会では、災害時に被災地の災害ボランティアセンターの運営等に助成を行う災害支援制度を設けています。国内で災害が発生した場合、この資金をもとに、災害ボランティアセンターの設置や運営等の助成が行われています。

九州北部豪雨災害による、日田市災害ボランティアセンターの運営費用の大半は、赤い羽根共同募金の支援を受け活動することが出来ました。



# 赤い羽根共同募金運動が始まります



昭和22年に始まった共同募金運動は、今年で71回目を迎えます。10月1日～12月31日までの3か月間、全国一斉に募金運動が行われます。

この募金は、地域の福祉活動を支援するための市民参加活動であり、まちの人のやさしい気持ちを集める活動です。

「わたしたちのまち、日田を良くする活動」として、日田が更に住み良いまちとなりますよう本年度もご協力を宜しくお願いします。

▶募金活動期間 **10月1日～12月31日**

## ◎募金の種類と方法

- 戸別募金（自治会にご協力いただき、各世帯にお願いしているものです。）
- 街頭募金（日田駅前や市内の商業施設等で寄付を呼び掛けています。）
- 職域募金（企業、団体、官公庁等の職場でお願いしています。）
- その他の募金（グッズ販売、法人募金、自販機募金、歳末たすけあいチャリティーショー等、様々なかたちで行う募金活動です。）



## 赤い羽根共同募金配分金の主な用途



### 市民健康福祉まつり助成金

市民健康福祉まつり開催に必要な費用を助成しています。

### ボランティア協力校助成金

市内のボランティア協力校に対して助成を行っています。



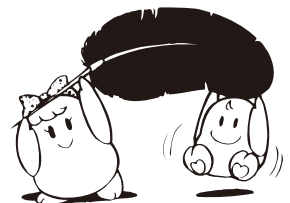
### 会食交流会・配食サービス助成金

各地区で行われている会食交流会や配食サービス等に対して助成を行っています。



### 歳末たすけあい事業

新年を元気に迎えて頂けるように、高齢者等に激励品を持って訪問するなどの事業を行っています。



福祉の心を大切にします



社会福祉法人 平成会

●介護老人福祉施設  
●ショートステイ  
●デイサービス  
●ケアマネジメント  
●グループホーム

介護老人福祉施設  
介護保険サービスセンター  
グループホーム

**花月園**  
**花・花**

大分県日田市日ノ出町156 TEL.0973-26-3500 FAX.26-3087

ひたえんは、温泉湯 10月2日より介護職員初任者研修事業を開始 申し込み締め切り間近



特別養護老人ホーム ●個室ユニット ●ショートステイ  
**日田園** ●デイサービス ●小規模多機能ケア  
●ヘルスケアセンター ●グループホーム

社会福祉法人福寿会 日田市石井町1丁目271-2 ☎23-3535

# 市民健康福祉まつりを開催します！

▶日時：10月8日(日) 9時半～15時 ▶場所：パトリア日田・中央公園にて



各種相談コーナー

市民健康福祉まつりは市内の保健・福祉関係者が一同に会し、「市民が健やかに生き生きと暮らせるまち“ひた”」の実現を目指して開催しています。

## 大ホール

SomeWay・スタートによる演奏、福祉関係表彰及び感謝状の授与、市民後見セミナー、医療シンポジウム



おもちゃ病院



赤い羽根共同募金街頭募金活動

## ギャラリー・ガレリア

高齢者手づくり作品展、障がい者(児)手づくり作品展、福祉施設利用者作品展、生きがいサロン利用者作品展、ポスター展、園児絵画作品展



中央公園

## 小ホール

ちびっこひろば、ちびっこ調剤体験、作業療法体験、乳がん予防コーナー



ちびっこひろば

## パトリア各所

各種相談コーナー、介護教室、介護ロボット展示他

介護ロボットの展示も開催



## 中央公園

福祉・健康・環境・模擬店ひろば、健康戦隊ゲンエンジャー

(お願い) お車でお越しの方は、パトリア第2駐車場及び市営駅北第2駐車場をご利用になり、路上駐車等をご遠慮ください。

## 市民後見セミナーを同時開催

認知症高齢者の増加や障がい者の親亡き後の問題等が取り沙汰される中で、注目が高まっている成年後見制度。制度の内容やこれを担うことが期待される市民後見人についてお話し頂きます。

●日時：10月8日(日) 12時45分～13時45分 ●会場：大ホール ●題目：これからの社会を支える成年後見制度(仮題)

医療法人 悠然会  
おおかわら  
**大河原病院**  
院長 大河原 建也 会長 大河原 経暢  
●外科 ●胃腸科 ●医療療養型病床  
●内科 ●0973-22-3131  
FAX 0973-24-1441 日田市隈2丁目3-11

未来へつながる絆 社会福祉法人 翠明会 **なかのしま**  
高齢者総合福祉センター  
SUIMEIKAI お一人おひとりの人生に寄り添いながら生きる喜びを感じていただける介護に取り組んでいます。  
高齢者総合福祉センター なかのしま  
・特別養護老人ホーム中ノ島園  
・シヨートステイ なかのしま  
・デイサービスセンター なかのしま  
・ヘルパーサービス なかのしま  
・田市中心地域包括支援センター  
・一般介護予防事業  
・生活援助員派遣事業  
・緊急通報システム  
日田市中ノ島町685-16 TEL0973(23)1165  
ケアハウス ひた 大原の郷  
介護保険 サービスセンター なかのしま  
日田市神楽町607-2 TEL0973(27)5111  
《関連医療機関》日田リハビリテーション病院  
http://www.suimei.or.jp/

特別養護老人ホーム ひた 翠明館  
デイサービス ゆめ倶楽部  
日田市神楽町607-5 TEL0973(22)7220  
特別養護老人ホーム 敬天荘  
グループホーム 敬天  
日田市天瀬町女子畑234 TEL0973(57)3451

おれ

## 障がい児長期休暇生活サポート事業終了

夏休み期間中（7月21日～8月18日の内17日間）日田支援学校にて、「障がい児長期休暇生活サポート事業（愛称：ひまわり倶楽部）」を実施しました。



プールや調理体験、卓球バレーやトールペイントなど、たくさんの楽しい活動ができました。

こども達にとって思い出に残る夏になりました。



**たくさんのボランティアの参加、  
ありがとうございました。**

障がい児長期休暇生活サポート事業とは…

ボランティアの皆さんの協力を得て、長期休暇中の児童・生徒への活動の場の提供と、生活支援を行う事業です。

募集

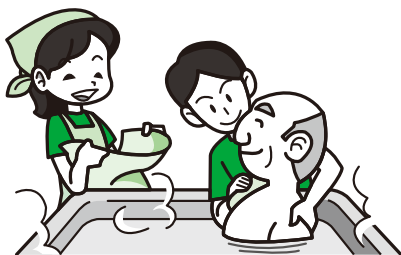
## 29年度 介護の職場体験 参加者募集

介護の仕事に関心をお持ちの方や就労意欲のある方に対して、介護職場の雰囲気やサービスの内容を学ぶことのできる職場体験事業を実施しています。

- 実施期間 平成29年6月1日(木)～平成30年2月28日(水)

＊定員に達し次第、受付を終了する場合がございます。

- 実施日程 概ね3日程度、8:30～17:00
- 申込方法 電話で受け付けいたします。
- 申込締切 希望日程の10日前
- 参加費 無料



- 問合せ 日田市福祉人材バンク ☎24-7026

募集

## 歳末たすけあい チャリティーショー

今年も共同募金運動の一環として、パトリア日田小ホールと大山文化センターの2会場でチャリティーショーを開催します。

- 日程 平成29年12月2日(土)
- 時間 13時00分～16時00分
- 問合せ 日田市社会福祉協議会 ☎24-7026



### 出演者募集!!

歌や踊り、寸劇などでステージ出演していただける、団体や個人を募集しています。一緒に楽しいショーを作りましょう。たくさんのご応募お待ちしております。

※詳しくはお問合せください。



募集

# 「身につけよう運動習慣」塾

元気で自立した生活を送るために、日常生活に運動を取り入れませんか？

自宅で無理なく簡単にできる筋トレやストレッチなどを、個人の体力や身体状況に合わせて行っていきます。

- 講座開始 10月5日(木)より【10/5～12/14】  
毎週木曜日 15:00～16:15 (祝・祭日は除く)
- 募集人数 20名程度 (送迎は行いません)
- 年齢 概ね60～70代の方
- 講座料金 4,000円 (全10回分) 開講時取りまとめます。
- 申し込み 電話で受け付けいたします。
- 募集期間 9月末まで (但し、定員になり次第締め切らせていただきます。)
- 担当講師 健康運動指導士 池永 稔  
健康運動実践指導者 新川美奈子



※持病をお持ちの方は、医師とご相談の上、参加を判断ください。

## ●対象者

◎運動不足を感じる方 ◎運動を始めようと思っている方 ◎運動が苦手な方

【お問合せ】 日田市総合保健福祉センター

(ウェルピア) 2階トレーニングルーム 担当：池永・新川 ☎24-1294

相談

# 障害年金無料相談会

障害年金とは、病気やケガが原因で、日常生活や働くことが困難になった場合などに支給される年金のことです。受給要件がわからなかったり、手続きが複雑でお困りではございませんか？お気軽にご相談ください。

- 開催期日 平成29年10月26日(木)
- 時間 13時30分～16時00分
- 会場 日田市総合保健福祉センター (ウェルピア)  
1階相談室
- その他 事前に電話での予約をお願いいたします。
- 問合せ 日田市社会福祉協議会 ☎24-7026



# 寄付のお礼

敬称略

日田市社会福祉協議会に次の方々からご寄付をいただきました。ご芳情に対し、厚くお礼申し上げます。

この浄財は、社会福祉事業を推進するために、有意義に活用させていただきます。なお、市社会福祉協議会へのご寄付は、所得税の控除対象となります。

\*ご本人の承諾を得て、金額、氏名等を掲載いたしております。

## ▼香典返し（7月1日～8月31日）

### 日田本所受付分

- 一 松木 俊治 亡父 清治 (前津江町大野)
- 5万円 鬼塚 裕二 亡母 隆子 (南友田)
- 3万円 高瀬 由美 亡祖母 マサエ (淡窓)
- 3万円 諫山 俊次 亡母 ハスエ (丸の内)
- 3万円 二宮加奈子 亡母 琴枝 (大分市)
- 2万円 林 純子 亡母 艶子 (刃連)
- 10万円 後藤 元子 亡夫 賢一 (中釣)
- 20万円 佐藤百合子 亡夫 誠一郎 (淡窓)
- 10万円 ー ー (ー)

### 前津江支所受付分

- 3万円 佐藤 初男 亡母 キクエ (大野)

### 天瀬支所受付分

- 5万円 穴井 洋祐 亡母 キサエ (馬原)

## ▼一般寄付等（7月1日～8月31日）

### 日田本所受付分

- 3万円 山口市職員労働組合  
災害ボランティアセンターへの支援 (山口県山口市)
- 5万円 橋爪隆幸 八女市社会福祉協議会  
災害ボランティアセンターへの支援 (福岡県八女本町)
- 20万円 日本共産党 大分県委員会  
災害ボランティアセンターへの支援
- 2万円 たすけあい組織 鼓楼  
災害ボランティアセンターへの支援 (別府市扇山)
- 8万円 認定NPO法人 市民福祉団体全国協議会  
災害ボランティアセンターへの支援 (東京都港区)

- 2万円 宮下正一 日本防災士会 熊本県支部  
災害ボランティアセンターへの支援 (熊本県熊本市)
- 布製バッグ 30個 手芸教室一同 代表 井上和洋  
九州北部豪雨で被災された方へ
- 一 南阿蘇村社会福祉協議会職員一同  
災害ボランティアセンターへの支援 (熊本県南阿蘇村)
- 35万円 松山市社会福祉協議会 会長 村上 博  
災害ボランティアセンターへの支援 (愛媛県松山市)
- 3万円 ー 災害ボランティアセンターへの支援 (ー)



- 真如苑（東京都立川市）  
災害ボランティアセンターへの支援金として30万円の寄付をいただきました。

- ハピネスプロジェクト  
(埼玉県さいたま市)  
災害ボランティアセンターへの支援金として50万円の寄付をいただきました。



- 梅田英太郎  
災害ボランティアへの支援金として31,500円の寄付をいただきました。



## 掲 示 板

### 弁護士による無料相談事業

日 程	時 間	場 所
10/5(木) (受付9/25(月)8:30~)	13:00~17:00 定員8名(先着順)	日田市総合保健福祉センター
11/9(木) (受付10/30(月)8:30~)	13:00~17:00 定員8名(先着順)	日田市総合保健福祉センター

※事前に予約が必要です。

### 心配ごと一般相談

日 程	時 間	場 所
毎週木曜日	9:30~11:30	日田市総合保健福祉センター
毎月第3水曜日	10:00~12:00	天瀬総合福祉センター
毎月第3木曜日	14:00~16:00	大山総合福祉センター